

やさしい日本語

# 南小国くらしのガイド



じけん じこ  
事件・事故は



むりょう  
無料でんわ

110

きゅうびょう かじ  
急病・火事は



むりょう  
無料でんわ

119

病気のときは、じぶんであごけないとき

病気・ケガに  
なったときは

2 ページ

災害がおきた  
ときは

7 ページ

買いものへ  
いくときは

4 ページ

どこかへ  
いくときは

10 ページ

ごみをすてる  
ときは

5 ページ

おかねを  
おろすときは

13 ページ

びょうき  
病気・ケガに  
なったときは



大切

- ① かるい病気やケガは「医院・クリニック・診療所」。入院するときは「おおきな病院」へいきます。
- ② 不安なときは、日本語が話せる人と一緒に病院へいきます。

病院のしゅるい



かぜやおなかがいたいとき

内科  
ないか



けがや、うでや足がいたいとき

外科  
げか



歯がいたいとき

歯科  
しか



こどもの体がわるいとき

小児科  
しょうにか

よくわからないときは、「総合病院」へいきます。

病院へもっていくもの

まずは健康保険に入っているかかくにん



マイナンバーカード  
(マイナ保険証)

または



資格確認証



在留カード



おかね



紹介状  
(大きな病院を紹介された場合)



びょういん      いいん  
**病院・医院・クリニック**  
 しんりょうじょ  
**診療所があるところ**

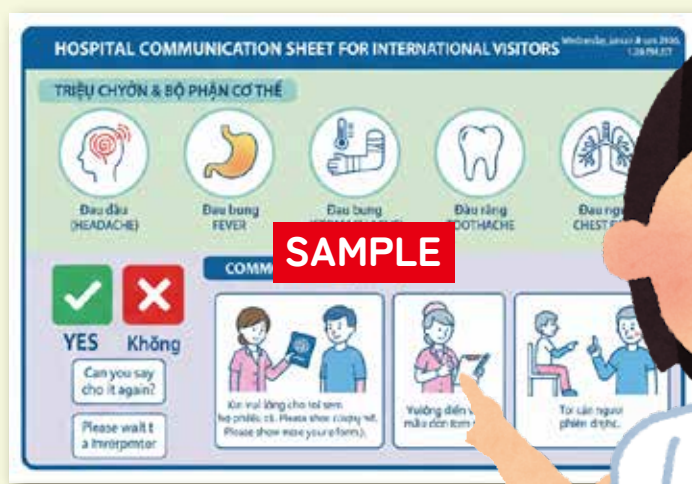
南小国町	内科      外科	蓮田クリニック	南小国町赤馬場 1956-17 ☎ 0967-42-0125
	歯科	きよら歯科医院	南小国町赤馬場 144-1 ☎ 0967-25-6111

小国町	総合病院      内科 外科      小児科	小国公立病院      夜間診療あり	小国町宮原 1743 ☎ 0967-46-3111
	外科	おぐに整形外科	小国町宮原 1771-1-1 ☎ 0967-46-2121

阿蘇市	総合病院      内科 外科      小児科	阿蘇医療センター      夜間診療あり 外国語アナウンスあり	阿蘇市黒川 1266 ☎ 0967-34-0311
	総合病院      内科 外科      小児科	阿蘇温泉病院      夜間診療あり	阿蘇市内牧 1153-1 ☎ 0967-32-0881
	総合病院      内科 外科	大阿蘇病院      夜間診療あり	阿蘇市一の宮町宮地 5833 ☎ 0967-22-2111
	総合病院      内科 外科	阿蘇やまなみ病院      夜間診療あり	阿蘇市一の宮町宮地 115-1 ☎ 0967-22-0525
	小児科	たくもと小児科クリニック	阿蘇市黒川 1499-4 ☎ 0967-34-2202
	内科      外科	市原胃腸科外科	阿蘇市黒川 1484 ☎ 0967-34-1211

ゆび      かいわ  
**指さし会話**

小国公立病院と  
 阿蘇医療センターでは  
 ほんやく指さし会話シ  
 ートで、会話できます。



# か 買いものへいくときは



## 1 きよらカアサ

南小国でとれた、しんせんなやさいなどがあります。



## 2 ドラッグストアモリ

くすりや化粧品、トイレtpーパーなどがあります。



## 3 ファミリーマート

ちょっとねだんが高いけど24時間買いものできます。



## 4 フレイン となりの小国町

しんせんなやさいや、にく、食品、お酒が買えます。



## 5 マルミヤストア となりの小国町

しんせんなやさいや、にく、食品、お酒が買えます。



## 6 ホームセンターコメリ

工具や農業用品、しょくぶつが買えます。



# ごみをすてるときは



## ごみのすてかた

大切

- ①ごみのしゅるいをわける。(ぶんべつといいます)
- ②すてる曜日・場所・時間を **ごみ収集カレンダー** で確認する。
- ③ごみをいれる指定袋を買って、その袋に入れてすてる。
- ④家具や家電など大きなごみをすてる時はおかねがひつようです。



すてるときはかならず  
ごみ収集カレンダーを  
みてください。

赤馬場・中原地区



満願寺地区



## ごみのしゅるいと収集日

しゅうしゅうび



もえるごみ  
月・木曜日



もえないごみ  
毎月1回



カン・ビン類  
毎月2回



ペットボトル  
毎月1回



布・紙容器・紙  
毎月1回



蛍光管・乾電池  
2月・4月  
7月・10月

## しゅうしゅうじかん 収集時間



収集日の  
朝8時30分  
まで

決められた場所へ  
決められた時間に

# 南小国町指定ごみ袋 してい ぶくろ



## 指定ごみ袋を買えるところ



きよらかアサ



ファミリーマート



ドラッグストアモリ



ホームセンターコメリ

## 指定ごみ袋のしゅるい

### きいろ 黄色の袋



#### もやせるごみ (可燃性ごみ)

たべのこしや料理くず・紙おむつ・紙くずなど資源化できないごみです。

### とうめい 透明の袋



#### カン・ビン・ふく ペットボトル(資源化物)

のみもの用・食用に使用されたカンやビンなど資源化できるごみです。

### あおいろ 青色の袋



#### きんぞく・ガラス (資源化物以外)

おさらなどの陶器、コップなどのガラス、なべなどの鉄製品のごみです。

## ごみ袋に いれないもの

家具・家電・粗大ごみは、滝美園クリーンセンターへもちこみます。



#### ダンボール

ひもでしばります



#### 本など

ひもでしばります



#### 新聞・チラシ

ひもでしばります



すてるときはかならず  
ごみ収集カレンダーを  
みてください。

赤馬場・中原地区



満願寺地区



# さいがい 災害がおきたときは



**大切**

- ①日本は、じしん・大雨・台風などの災害がおおいところでは、災害がおこるまえに安全のためのじゅんびをします。
- ②災害がおこる前に防災グッズやひなん場所を調べます。  
(じぶんのひなん場所はメモをしてすぐ見られる所においてください)

## ⚠️ けいかいレベルとひなんのタイミング ⚠️

どのくらいあぶないか	警戒レベル	警報・注意報	行動をうながす情報	なにをするか
とてもあぶない	<b>レベル5</b>	とくべつけいほう 〇〇特別警報	きんきゅうあんぜんかくほ 緊急安全確保 命がきけんです	すぐに命を守る行動をとってください。
↑	<b>警戒レベル4までに必ず避難!</b>			
	<b>レベル4</b>	きけんけいほう 〇〇危険警報	ひなんしじ 避難指示 きけんな場所から避難	すぐに避難場所〔にげるところ〕へにげてください。
	<b>レベル3</b>	けいほう 〇〇警報	こうれいしゃとうひなん 高齢者等避難 おとしよりなどは避難	おとしよりやしょうがいがある人、赤ちゃんや小さい子どもなどがいる人は、すぐににげてください。
	<b>レベル2</b>	ちゅういほう 〇〇注意報 自らの避難行動を確認する		にげる場所の確認と持っていくものを準備してください。
少しあぶない	<b>レベル1</b>	そうきちゅういじょうほう 早期注意情報 早めの注意を始める		災害への注意をはじめてください。

〇〇警報・〇〇注意報とは <sup>はんらん</sup> 氾濫・<sup>おおあめ</sup> 大雨・<sup>どしゃさいがい</sup> 土砂災害・<sup>たかしお</sup> 高潮 の4種類があります。



じぜん かくにん  
**事前に確認!**  
南小国町総合防災マップ



おおあめ      たいふう

# 大雨・台風がくるまえに！



①

事前にハザードマップで、自分のいえを確認しその場所の色を確認する。

②

ふたつ以上のひなん場所・ふたつ以上のひなんする道の確認。

③

ひなんする道が安全な道か確認する。

④

つねにテレビやラジオ、防災放送で情報がうけとれるようにしておく。

⑤

防災グッズを準備しておく。



じしん

## 地震がおきたら／

① つくえなどの下に入って頭をまもります。

② ゆれがおわるまで動かずまちます。

③ ゆれがおわったら火元の確認。

④ あわてて動かない。たおれた家具や、われたガラスでケガをします。

⑤ ゆれがおさまったあと、とびらをあけて出口にします。



ぼうさい じゅんび  
防災グッズの準備



たべもの



くすり



せっけんなど



おかねなど



ライト



でんわ



じゅうでんき



ラジオ



でんち



マスク



タオル・ティッシュ



はだぎなど

きんきゅうじ れんらくさき  
緊急時の連絡先

事件・事故は



むりょう  
無料でんわ

110

急病・火事は



むりょう  
無料でんわ

119

病気のときは、じぶんでうごけないとき



# どこかへいくときは

**大切**

- ①バスやタクシーにのるにはルールがあります。
- ②自分でうんてんするときは交通ルールがあり、まもらないと交通じこにつながり、いはんすると反則金がとられます。

## 南小国のいどうしゅだん



くるま



バス

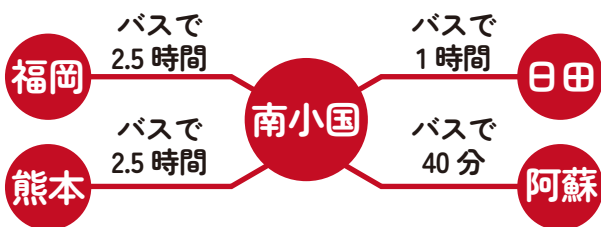


タクシー



じてんしゃ

## とおくまでのいどう時間<sup>じかん</sup>



## いどうしゅだん連絡先<sup>れんらくさき</sup>

バス	にじバス 南小国町役場のまちづくり課 ☎ 0967-42-1171
	九州高速バス予約センター ☎ 092-734-2727
	産交バス 熊本営業所 ☎ 0570-09-1121
タクシー	市原タクシー ☎ 0967-42-0525
くるま	カセル (レンタカー) ☎ 0967-46-4311



# ちかくへいくときにべんりです！ にじバスにのれるところ



# バス・タクシーの のりかたとマナー



## バスののりかたとマナー

にじバスは、おりたいバス停でおかねをはらっております。



こぜにのようい

整理券  
5  
〇〇バス 00/00/00

せいりけん  
整理券をとる



おりるボタン  
をおす



おかねを  
はらって  
おりる

おつりは  
できません



おおごえで  
はなさない。  
でんわしない。



しょくじ  
食事やおさけは  
ひかえる。

※路線バスのみ

## タクシーののりかたとマナー



うんてんしゅ  
運転手に  
いくところを  
つたえる



運転手に  
おかねをはらい  
おりる



でんわや、かさなど  
わすれもの注意。



ぼうげん  
運転手に暴言などを  
いってはいけません。

# おかねをおろすときは



大切

- ①はたらいしているところの<sup>きゅうりょう</sup>給料が、どこに  
ふりこまれているか確認します。(銀行か郵便局)
- ②おかねをおろしたりするときは「手数料」がひつような  
場合があります。



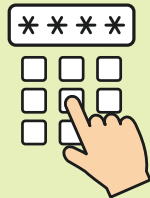
銀行・郵便局

ATMでおろす

ひつようなもの



キャッシュカード



あんしょうばんごう  
暗証番号

おかねのうけとりかた



- ① キャッシュカードを  
ATM に入れる。
- ② ATM のがめんから  
「暗証番号」と「お引出し」  
をおす。
- ③ おろす金額を ATM に  
入力する。
- ④ おかねをうけとる。



銀行・郵便局

窓口でおろす

ひつようなもの



つうちょう  
通帳



いとどけい  
おとどけ印



在留カード  
または  
資格確認書  
または  
運転免許証

ほんにんかくにんしょ  
本人確認書

おかねのうけとりかた



- ① 入店したら整理券をとって  
順番をまつ。
- ② 出金伝票に、金額、口座番号、  
なまえをかく。
- ③ 窓口へいき、通帳、お届け印、  
本人確認書をわたす。
- ④ おかねをうけとる。